



كلية الآداب والعلوم الإنسانية
FACULTY OF ARTS AND HUMANITIES



قسم علم النفس
DEPARTMENT OF PSYCHOLOGY



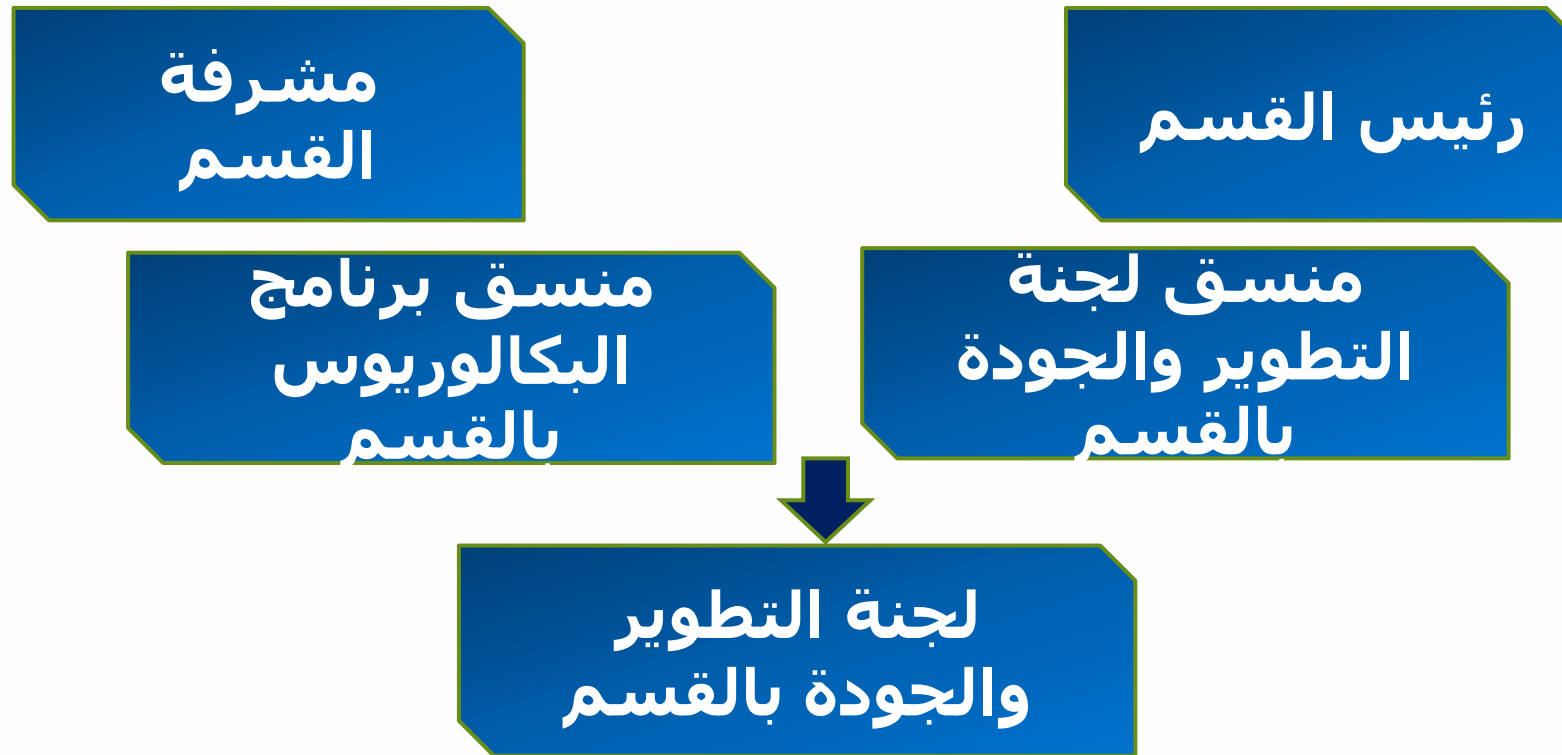
كلية الآداب والعلوم
الإنسانية

دليل الجودة لبرنامج علم
النفس الإرشادي

مقدمة

يلتزم قسم علم النفس بمشاركة جميع منسوبيه من الهيئة التعليمية والهيئة الإدارية والفنية، والطلاب على تحقيق وترسيخ عمليات ضمان الجودة وتوكيدها في جميع أنظمتها، وأنشطته وممارسته الأكاديمية والإدارية والفنية والمالية والمتضمنة والمدرجة ضمن عناصر نظامه المؤسسي (المدخلات والعمليات والمخرجات) والمنطلقة من رؤيته ورسالته وأهدافه والمعتمدة في خطته الاستراتيجية والتشغيلية، ويؤكد هذا الالتزام بوضع الإجراءات والسياسات اللازمة لضمان الجودة والتي تتم متابعة ومراجعة أدائه من قبل وحدة الجودة بالكلية. ومن هذا المنطلق يأتي هذا الدليل الذي يوضح مقومات توكيد الجودة، ومراقبتها في جميع الممارسات الإدارية، والتعليمية، والبحثية، وما يتعلق بالخدمة المجتمعية، لضمان إعطاء صورة مشرفة لبرنامج علم النفس الإرشادي داخلياً وخارجياً، كما يوضح الدليل أهداف إدارة ضمان الجودة ومهامها وإجراءاتها التي تضمن التطوير والتحسين المستمر، ليكون مرشداً للعاملين في البرنامج، ومرجعاً للمراجعين الداخليين.

الهيكل التنظيمي لإدارة ضمان الجودة في قسم عام النفس



01

السمات

02

المهارات

03

حلقة
وصل

ينبغي عند اختيار منسق لجنة التطوير
والجودة ما يلي

السمات التي يجب توافرها في منسق لجنة التطوير والجودة بالقسم



- أن يكون متبنياً لثقافة الجودة.
- أن يكون متميزاً في أدائه الإداري.
- أن يكون على معرفة ودراية وخبرة في ضمان الجودة.
- أن يتمكن من إدارة فرق العمل، والاجتماعات بفعالية.
- أن يكون لديه خبرة في كيفية اجراءات وصياغة دراسة التقييم الذاتي.
- أن يكون لديه سيرة ذاتية تؤهله للتميز في إنجاز المهام المحددة له.
- أن يتمتع بمهارات الاتصال الفعال مع الزملاء، والقيادات الأكاديمية، والإدارية.
- أن يكون متخصص في البرنامج الأكاديمي وذو كفاءة علمية في مجال تخصصه.
- أن يكون من بين اعضاء هيئة التدريس العاملين بالقسم والمشهود لهم بالالتزام والنزاهة.

المهارات التي يجب توافرها في منسق لجنة التطوير والجودة بالقسم

- أن يتمتع بمهارات الاتصال الفعال مع الزملاء، والقيادات الأكاديمية، والإدارية.
- أن يتمتع بدقة الملاحظة والانتباه إلى التفاصيل.
- أن يتمتع بمهارات إعداد التقارير بطريقة احترافية.
- أن يتمتع بمهارات التوثيق والتسجيل.



منسق لجنة التطوير والجودة بالقسم يعتبر حلقة الوصل

- يُمثّل حلقة الوصل الرئيسة بين لجنة الجودة بالقسم ووحدة الجودة والاعتماد الأكاديمي بالكلية.
- القيام بعملية تنسيق البرامج التدريبية التي تخصّ الجودة مع منسوبي القسم العلمي.



الهدف العام لضمان الجودة في قسم علم النفس

التخطيط والإدارة والقيادة لعمليات تطوير الجودة، وتحقيق معايير الاعتماد الأكاديمي في العملية التدريسية والأكاديمية في القسم العلمي، وضبط نظام الجودة في العمل الإداري داخل القسم، والعمل على تطوير وتحسين الأداء في كافة الجوانب، ونشر ثقافتها، ليكون قسم علم النفس رائداً في تحقيق الاتساق مع معايير الإطار الوطني للمؤهلات NQF من حيث خصائص الخريج المعتمدة، ومخرجات التعلم، وممارسات مؤشرات الأداء الرئيسة، وكذلك في تطبيق سياسة التحقق من تقييم أداء الطالب.

الأهداف الفرعية لضمان الجودة بقسم علم النفس

- ← نشر ثقافة الجودة بين أعضاء هيئة التدريس ومنسوبي القسم.
- ← وضع الأطر والمعايير اللازمة لضمان جودة البرنامج والمقررات وتوحيد معايير التقييم.
- ← تحقيق معايير القياس والجودة بالقسم العلمي وفق مؤشرات الهيئة الوطنية للقياس والتقويم، والإطار الوطني للمؤهلات.
- ← تفعيل أنظمة المراجعة الداخلية لضمان جودة العملية التعليمية ومخرجات التعلم وربطها بسوق العمل.
- ← استيفاء متطلبات الاعتماد الأكاديمي للبرنامج وفق ما نصت عليه هيئة تقويم التعليم، وفق الرابط التالي: <https://etec.gov.sa/ar/products-services/NCAA/7-Accreditation-Programs/7-Accreditation-Requirements.aspx> ومواكبتها مع أساليب التطوير المستمرة.
- ← تفعيل المشاركة الطلابية في بناء واتخاذ القرارات ذات العلاقة بجودة العملية التعليمية.
- ← متابعة أداء العمليّات في المجال الإداري، والتعليمي، والبحثي، والخدمة المجتمعية وفق أدوات قياس محددة.

مهام لجنة التطوير والجودة بقسم علم النفس

تتولى لجنة الجودة في القسم العلمي إدارة ضمان الجودة بالقسم، وتنفيذ المهام في شطري الطالب والطالبات، وتهدف إلى تنفيذ إجراءات التقويم، والاعتماد الأكاديمي، وتطوير مستوى الأداء في كافة الجوانب، ونشر ثقافة الجودة في القسم العلمي، وتتمثل مهامها، واختصاصاتها فيما يلي:

- ❑ حصر ومتابعة تطبيق الأنظمة واللوائح والإجراءات والسياسات الأكاديمية والإدارية المعتمدة من قبل الجامعة / الكلية.
- ❑ إعداد ومتابعة تطبيق نظام ضمان الجودة الإدارية والأكاديمية والمتسق مع نظام الجودة المؤسسي.
- ❑ متابعة التقييم المستمر لأداء القيادات وهيئة التدريس والموظفين، وتحليل نتائجها بهدف التحسين والتطوير.
- ❑ إعداد وتحليل بيانات وتقارير مؤشرات الأداء والمقارنة المرجعية، وقياس مدى تقدم الطالب، ومعدلات إتمام البرنامج، وتقييمات الطلاب للبرنامج والمقررات والخدمات، وآراء الخريجين وجهات التوظيف والاستفادة منها في عمليات التخطيط والتطوير واتخاذ القرارات (plus EQAUP_ استبانة)
- ❑ إعداد تقارير سنوية حول المستوى العام لجودة البرامج، وتحديد نقاط القوة والضعف، واقتراح خططاً للتحسين ومتابعة تنفيذها.
- ❑ إدارة عمليات تحقيق ضمان الجودة الإدارية (ISO) والاعتمادات الأكاديمية والمهنية محلياً ودولياً.


الوثائق والأدلة التي يجب توافرها في لجنة التطوير والجودة بقسم علم النفس

- ❑ وثيقة الخطة الاستراتيجية للجامعة والكلية والقسم.
- ❑ نماذج تقارير الدراسة الذاتية البرامجية.
- ❑ نماذج تقارير مؤشرات الأداء لخطط تحسين الجودة.
- ❑ تقارير مؤشرات الأداء الرئيسة التي تتطلبها هيئة تقويم التعليم والتدريب.
- ❑ نماذج توصيف البرنامج، والمقررات، والخبرة الميدانية، وتقاريرها التي تصدرها هيئة تقويم التعليم والتدريب.
- ❑ نماذج لاستمارات استطلاع الرأي لتقويم المقررات من قبل الطلبة.
- ❑ نماذج لاستمارات استطلاع الرأي لتقويم البرامج من قبل الطلبة في السنة الأخيرة من البرنامج.
- ❑ نماذج لاستمارات استطلاع الرأي لتقويم البرامج من قبل الخريجين.
- ❑ نماذج لاستمارات استطلاع الرأي لتقويم البرنامج من قبل أصحاب العمل، والمستفيدين الآخرين من أنشطة البرنامج.
- ❑ التقرير السنوي للبرنامج.
- ❑ اتفاقيات المقارنة المرجعية الداخلية والخارجية للبرنامج.

الوثائق والأدلة التي يجب توافرها في لجنة التطوير والجودة بقسم علم النفس

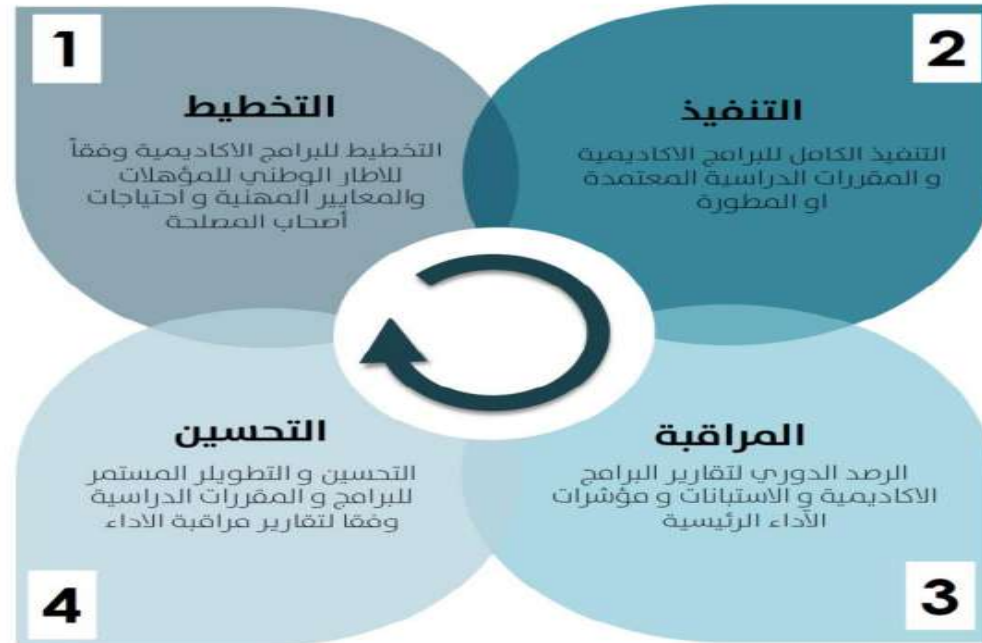
- ❑ تقارير المراجعين الداخليين، والخارجيين للبرنامج.
- ❑ تقارير اللجنة الاستشارية الخاصة بالبرامج، والخطط الدراسية، ولجان تقويم مخرجات التعلم للبرنامج.
- ❑ نماذج إعداد خطط تحسين الجودة بالبرنامج.
- ❑ تحليل كامل لاستطلاعات الرأي لتقويم البرامج من قبل الطلبة والخريجين وأصحاب العمل والمستفيدين الآخرين من البرنامج.





معايير جودة برنامج علم النفس
الإرشادي

يتم دعم سياسة ضمان الجودة للبرامج الأكاديمية في الجامعة من خلال سلسلة من الإجراءات التي تنظم عمل هذه السياسة وتتوافق مع متطلبات المركز الوطني للتقويم والاعتماد الأكاديمي (NCAAA) وكذلك إجراءات نظام الجودة (ISO 21001) وبناء عليه تم تقسيم هذه الإجراءات إلى أربعة مستويات أو مراحل (التخطيط والتنفيذ والمتابعة معايرها.



الشكل 1: دورة ضمان جودة البرامج الأكاديمية

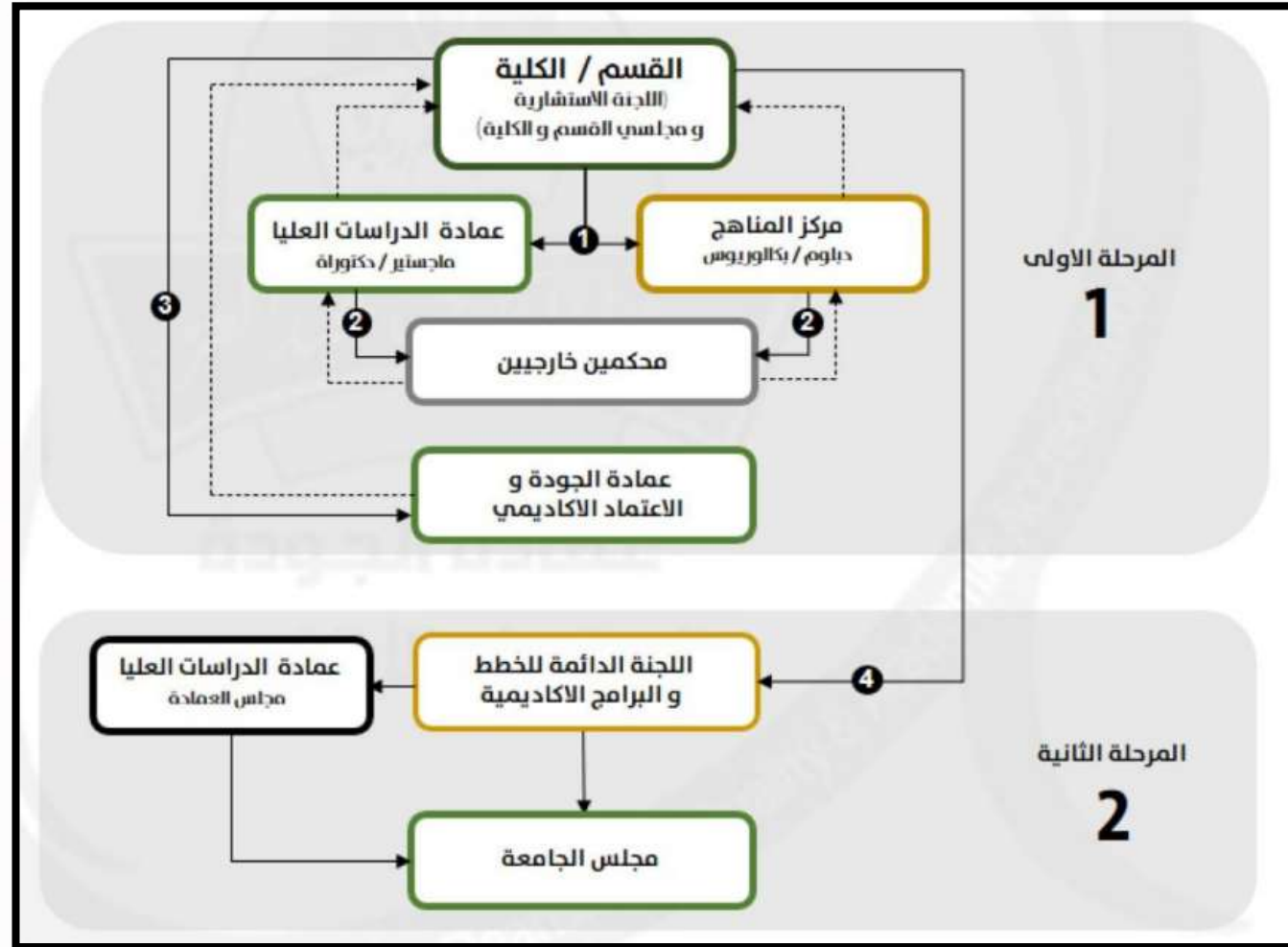
أولاً: مرحلة التخطيط:

في هذه المرحلة يتم صياغة الخطة الدراسية للبرنامج الاكاديمي و متطلباته و المحتوى للبرنامج و مقرراته و مخرجات التعلم المستهدفة و خصائص و سمات خريجه المتواءمة مع الخصائص العامة لخريجي المؤسسة و رؤيتها و رسالتها و كذلك استراتيجيات التعليم و التعلم و طرق التقويم.

الاجراءات :

- 1- يقوم القسم العلمي بالكلية او المعهد , بإعداد مخطط البرنامج متضمنا ملف توصيف البرنامج الاكاديمي و مقرراته ووفقا لنماذج المركز الوطني للتقويم والاعتماد الأكاديمي.
- 2- يعرض ملف البرنامج على اللجنة الاستشارية بالقسم الاكاديمي ثم مجلسي القسم والكلية لإعتماده.

ويمكن توضيح تلك المرحلة بمستوياتها من خلال الشكل التالي



الشكل 2: الإجراء المعتمد لإقرار وتطوير البرامج الأكاديمية



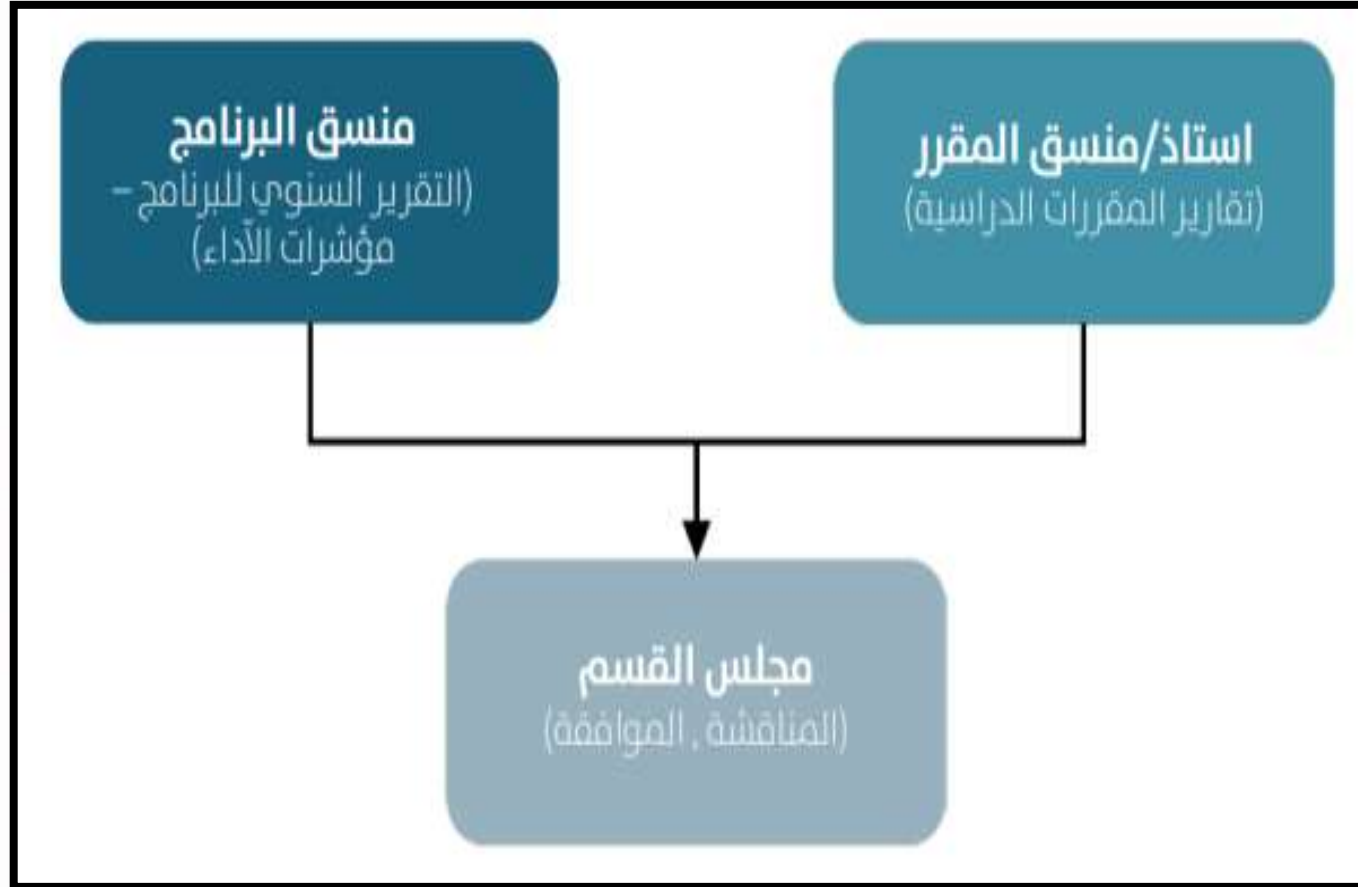
الشكل 3: التسلسل المنطقي لتخطيط وتصميم البرامج الأكاديمية

ثالثاً: مرحلة المراقبة (التقييم):

تتمّ مرحلة التقييم بعد الانتهاء من تدريس كل مقرّر، وعلى أساس سنوي للأداء الكليّ للبرنامج. بحيث يتمّ النّظر الى التقرير السنوي للبرنامج و مقرراته و ومؤشّرات الأداء و قياس فعالية طرق التعليم والتعلم و التقويم من خلال نتائج استبانات تقييم البرنامج , المقرر, الخدمة الجامعية, الخريجين , ارباب العمل.

الاجراءات :

- 1- يقوم منسّق البرنامج بإعداد التقرير السنوي للبرنامج، بما في ذلك إحصاءات البرنامج وتقييم مخرجات التّعلّم ونتائج مؤشّرات الأداء الرّئيسيّة للبرنامج.
- 2- يقوم استاذ المقرّر بإعداد تقرير عن كل مقرّر، و في حال مشاركة أكثر من استاذ في تدريس أكثر من شعبة للمقرر نفسه، يقوم منسّق المقرّر بإعداد تقرير شامل وموحد يعكس جميع الشعب المختلفة ويتضمّن وثائق مثل نتائج المقرّر واستبانات التقييم، وكذلك عيّنة من أعمال الطلبة والاختبارات والمشاريع والواجبات.
3. يقوم مجلس القسم بمناقشة تقرير البرنامج وجميع تقارير المقرّرات، وتحليل النّتائج، وقياس مدى تحقق مخرجات تعلّم البرنامج، واعتماد التّقارير في مجلس القسم.



الشكل4: مسارات المتابعة

الجدول الزمني للمراقبة

التوقيت	الوثائق	النشاط / الحدث
نهاية الفصل الدراسي للمقرر	<ul style="list-style-type: none">• معلومات إحصائية عن تقدم المقرر.• استبانة تقييم المقرر (نماذج المركز الوطني للتقويم و الاعتماد الأكاديمي (NCAAA)	تقرير المقرر
في موعد لا يتجاوز شهرين بعد الانتهاء من أداء البرنامج للعام الدراسي.	<ul style="list-style-type: none">• بيانات إحصائية عن التوظيف والتقدم والإنجاز.• تقارير الخبراء الخارجيين وتقارير الهيئات المهنية ومدخلات اللجنة الاستشارية.• شؤون الطلبة وتقييمات المقررات الدراسية بناء على تقارير المقررات واجتماعات الطلبة.• التطورات في مجالي التعلم والتعليم والتحسينات المقترحة.• استعراض استراتيجيات التقييم والتوصيات المتعلقة بالتغيير.• تقويم مراقبة البرنامج والإبلاغ عما سبق، بما في ذلك خطة عمل وتقرير عن التقدم المحرز في خطط العمل السابقة.• مقترحات للمراجعة أو التحديثات لتوصيف البرنامج والمقررات.• تقارير المقررات الخبرة الميدانية.	التقرير السنوي للبرنامج

تابع الجدول الزمني للمراقبة

التوقيت	الوثائق	النشاط / الحدث
في موعد لا يتجاوز 6 أسابيع قبل نهاية الفصل الدراسي التالي للعام الدراسي قيد المراجعة.	<ul style="list-style-type: none"> جميع التقارير السنوية للبرنامج وتقارير المقررات. المعلومات الإحصائية وبيانات المقارنة المرجعية. 	التقرير العام حول القسم
<ul style="list-style-type: none"> يتم تفعيل برنامج EQAUP- في اليوم الأول من الأسبوع الثالث من الفصل الدراسي الثاني. ويتم إغلاقه في نهاية الأسبوع الرابع من الفصل الدراسي الأول للسنة 	<ul style="list-style-type: none"> المعلومات الإحصائية لعدد 17 مؤشر أداء رئيسي خاص بالمركز الوطني للتقويم والاعتماد الأكاديمي NCAAA على مستوى البرنامج، هذه المؤشرات هي الحد الأدنى الذي يجب قياسه بشكل دوري، ويمكن للبرنامج الأكاديمي استخدام مؤشرات أداء إضافية إذا كان يعتقد أنها ضرورية لضمان جودة البرنامج. 	مؤشرات الأداء الرئيسية EQAUP- KPIs

رابعاً: مرحلة التحسين (التطوير):

في هذه المرحلة يتم استخدام نتائج مرحلة التقييم لتحديد مجالات التحسين و التطوير . ويمكن أن تؤدي إلى تغييرات جوهرية في البرنامج كإضافة مخرجات جديدة للتعليم او اضافة او حذف او تعديل عدد ساعات التواصل او تغيير في استراتيجيات التعليم و التعلم و التقييم , او حتى اغلاق البرنامج ككل.

الاجراءات :

1- يقوم منسق البرنامج بإعداد تقارير البرنامج و المقرارات و المتضمنة خطط التحسين المقترحة و المبنية على نتائج مؤشرات الاداء و نتائج الاستبانات و من ثم يتم عرض الخطط التطويرية على اللجنة الاستشارية بالقسم الأكاديمي، و من ثم مجلسي القسم والكلية/المعهد لاعتماده، ثم يرسل إلى الجهة المختصة للمصادقة عليه (مركز المناهج / عمادة الدراسات العليا).



تستلزم عملية ضمان الجودة الداخلي للبرامج الأكاديمية وجود آليات وإجراءات
موحدة ومحددة للمهام والصلاحيات لإقرار وتطوير جميع البرامج الأكاديمية
بالجامعة بكافة مستوياتها وعليه فقد تم اعتماد آلية موحدة لإجراءات إقرار

وتطوير البرامج الأكاديمية. [رابط قائمة متطلبات التقدم لطلب إقرار / تطوير برنامج](https://scap.kau.edu.sa/Default-838001-AR)
<https://scap.kau.edu.sa/Default-838001-AR>

ملحق رقم (1)

خصائص خريجي برنامج علم النفس الإرشادي

تعرف خصائص

الخريجين بأنها

الصفات المعرفية والمهارات والسلوكيات التي يتفق مجتمع الجامعة على تطويرها وإجادة الطلبة لها خلال فترة وجودهم في الجامعة، وفي تعريف آخر هي الخصائص التي تساعد الخريج على الاندماج في المجتمع عامة ومجتمعات العمل خاصة بما لديه من مهارات معرفية و سلوكية عامة، وقد تم مراعاة مجالات جامعة الملك عبد العزيز

الأساسية عند تحديد

1	خصائص متعلقة بسوق العمل
2	خصائص تخصصية تقنية.
3	سمات شخصية
4	مهارات القرن الحادي والعشرين

مجالات هي

خصائص خريجي برنامج علم النفس الإرشادي



<p>باحثاً علمياً ملماً بأساليب البحث العلمي ومناهجه الحديثة ومهارات التفكير المتعددة.</p>
<p>قائداً قادراً على تقديم الخدمات النفسية بما يسهم في التنمية الوطنية الشاملة. قائداً على الحوار والاستماع والاقناع وحل المشكلات</p>
<p>قادراً على المناقشة والحوار للمشكلات وإيجاد حلول لها أكاديمياً قادراً على التخطيط لبرامج إرشادية وعلاجية وقائية وتنموية.</p>
<p>متمكناً من إجادة اللغة العربية والانجليزية ناقلاً للمعرفة الجيدة من الخبرات الأجنبية المختلفة</p>
<p>أخصائياً نفسياً ملماً بالمعارف والمهارات والقيم اللازمة للخدمة النفسية والبحث العلمي. قائداً على التفكير المنطقي في حل المشكلات الحياتية والأزمات النفسية</p>
<p>متمكناً من إخراج أبحاث علمية حديثة بالاعتماد على المنهج العلمي وباستخدام وسائط التكنولوجيا الحديثة</p>
<p>راغباً في مواصلة الدراسة والمعرفة ورصد المشكلات المجتمعية المختلفة</p>

التصور المقترح لتحديد خصائص الخريجين بقسم علم النفس ومواءمتها مع خصائص خريجي جامعة الملك عبد العزيز

جدول رقم (1) مواءمة خصائص الخريجين لجامعة الملك عبد العزيز مع خصائص الخريجين لبرنامج علم النفس الإرشادي

م	خصائص الخريجين لجامعة الملك عبد العزيز	خصائص الخريجين لبرنامج علم النفس
1	مبدعاً وناقداً	باحثاً علمياً ملمماً بأساليب البحث العلمي ومناهجه الحديثة ومهارات التفكير المتعددة.
2	مقدراً للعمل الجماعي	قائداً قادراً على تقديم الخدمات النفسية بما يسهم في التنمية الوطنية الشاملة.
3	مروناً ومتكيفاً	قادراً على الحوار والاستماع والاقناع وحل المشكلات
4	متواصلاً بفعالية	قادراً على المناقشة والحوار للمشكلات وإيجاد حلول لها
5	قائداً احترافياً	أكاديمياً قادراً على التخطيط لبرامج إرشادية وعلاجية وقائية وتنموية.
6	مجيداً للغة الإنجليزية	متمكناً من إجادة اللغة العربية والانجليزية
7	كفاءاً ثقافياً	ناقلًا للمعرفة الجيدة من الخبرات الأجنبية المختلفة
8	متميزاً مهنيًا	أخصائياً نفسياً ملمماً بالمعارف والمهارات والقيم اللازمة للخدمة النفسية والبحث العلمي.
9	مستقلاً واستباقياً	قادراً على التفكير المنطقي في حل المشكلات الحياتية والأزمات النفسية
10	ممتلكاً للمهارات التقنية الحديثة	متمكناً من إخراج أبحاث علمية حديثة بالاعتماد على المنهج العلمي وباستخدام وسائط التكنولوجيا الحديثة
11	مجيداً للتعلم مدى الحياة	راغباً في مواصلة الدراسة والمعرفة ورصد المشكلات المجتمعية المختلفة

رابط خصائص خريجي جامعة الملك عبد العزيز

https://vpaa-gau.kau.edu.sa/content.aspx?Site_ID=838009&lng=AR&cid=282795&URL=www.kau.edu.sa

ملحق رقم (2)

مخرجات تعلم برنامج علم النفس الإرشادي

مخرجات التعلم

يفيد مصطلح "مخرجات التّعلّم" بأن التّعلّم يولد مجموعة من النّتائج، بما في ذلك التّعلّم المحدد من خلال الدراسة في البرامج الأكاديمية أو التّعلّم الذي يأتي كنتاج لتراكم التجارب والخبرات، يجب أن تستمد مخرجات تعلّم البرنامج من سمات الخريجين العامة للمؤسسة، والتي تتّفق مع رسالة المؤسسة ٫



الشكل 5: التسلسل الهرمي لتحديد مخرجات التعلم

عند صياغة مخرجات التعلم يجب مراعاة:



- لا بد أن تكون مخرجات التّعلّم المستهدفة قابلة للقياس بحيث تصبح أساس خطة التّقييم.
- يجب أن تكون مخرجات التّعلّم المستهدفة ذات صلة، بحيث يمكن ربط مخرجات كل مقرر بمخرجات البرنامج.
- يجب أن يكون تصنيف مخرجات التعلم حسب المستوى المتوافق معه في الإطار الوطني للمؤهلات.
- يجب كتابة مخرجات التّعلّم المستهدفة من وجهة نظر الطلبة والتركيز علي المسائل الرئيسية الهامة.
- مراعاة سياسة ضمان جودة مخرجات التعلم للبرامج الأكاديمية بجامعة الملك عبد العزيز [رابط سياسة ضمان جودة مخرجات التعلم للبرامج الأكاديمية بجامعة الملك عبد العزيز.](#)

مخرجات التعلم لبرنامج علم النفس الارشادي

5. مخرجات تعلم البرنامج*

المعرفة والفهم	
1ع	أن يُعرف الطالب علم النفس وفروعه تعريفا دقيقا
2ع	أن يحدد الطالب الاضطرابات النفسية والعقلية بدقة
3ع	أن يصنف الطالب الاختبارات النفسية والعصبية لتطبيقها على الحالات المختلفة.
4ع	أن يستعرض الطالب مهارات المقابلة العلاجية
5ع	أن يلخص الطالب نظريات الارشاد والعلاج النفسي
6ع	أن يوضح الطالب الأساليب الاحصائية المختلفة
7ع	أن يرتب الطالب العوامل المؤثرة على الشخصية الانسانية
المهارات	
1م	أن يطبق الطالب خطوات البحث العلمي في عمل خطة بحث.
2م	أن يقارن الطالب بين مراحل النمو المختلفة للفرد
3م	أن يصمم الطالب برنامج ارشادي نفسي لتنمية السلوكيات الايجابية وخفض الاضطرابات النفسية
4م	أن يمارس الطالب أساليب الارشاد والعلاج النفسي
القيم	
1ق	أن يتعاون الطالب مع زملائه في اعداد نماذج تقييمية للبرامج الارشادية
2ق	أن يقود الطالب زملائه في عمل برنامج ارشاد نفسي مدعوما باستراتيجيات وفنيات الارشاد النفسي
3ق	أن يلتزم الطالب بأخلاقيات الإرشاد النفسي
4ق	أن يلتزم الطالب بالأمانة العلمية في عمل التكاليف والمشاريع البحثية المطلوبة منه

عند صياغة مخرجات التعلم يجب مراعاة:



المعرفة والفهم

- 1ع يذكر المفاهيم والمصطلحات الأساسية في علم النفس.
- 2ع يعدد محددات الشخصية الإنسانية ومعايير السواء واللاسواء.
- 3ع يشرح استراتيجيات التدخل في الإرشاد والعلاج النفسي الفردي والجماعي.
- 4ع يحدد الأدوات السيكومترية والأساليب الإحصائية المناسبة لقياس المتغيرات النفسية.
- 5ع يصنف الاضطرابات النفسية والعقلية وفقاً للمعايير التشخيصية.

المهارات

- 1م يمارس أساليب الإرشاد والعلاج النفسي في تشخيص وعلاج المشكلات النفسية.
- 2م يصمم برنامج إرشادي نفسي (تنموي - وقائي - علاجي).
- 3م يميز بين الأساليب الإحصائية وأدوات القياس النفسي وفقاً لخصائصها السيكومترية.
- 4م يستخدم خطوات البحث العلمي في إعداد الخطط والبحوث النفسية.
- 5م يحلل المعلومات وينظمها لتفسير وفهم السلوك الإنساني.
- 6م يترجم المصطلحات الأساسية المرتبطة بعلم النفس الإرشادي.

القيم والاستقلالية والمسؤولية

- 1ق يلتزم بالمعايير الأخلاقية للإرشاد والعلاج النفسي والبحث العلمي.
- 2ق يتصرف مع الزملاء بروح الفريق.
- 3ق يتبنى مبدأ المسؤولية في إنجاز المهام الصفية واللاصفية.

ملحق رقم (3)

ممارسات ومؤشرات الأداء الرئيسية EQAUP - PLUS

[رابط دليل توثيق ممارسات برامج الكالوريوس و المعاهد](#)

[EQAUP-plus -](#)

أولاً: ممارسات الأداء الرئيسية EQAUP - PLUS

الرمز	الممارسة	التوثيق	المدة الزمنية
1	الرسالة والأهداف		
1.0.1	1. يوجد لدى البرنامج رسالة واضحة ومناسبة ومعتمدة ومعلنة، ومتسقة مع رسالة المؤسسة والكلية /القسم، وتلبي احتياجات المجتمع والتوجهات الوطنية.	نص الرسالة وربطها بطبيعة البرنامج وكيفية تلبية احتياجات الطلبة لتتوافق مع متطلبات المملكة العربية السعودية	<input checked="" type="checkbox"/> كل خمس سنوات <input type="checkbox"/> كل ثلاث سنوات <input type="checkbox"/> سنوياً
1.0.3	2. توجه رسالة البرنامج وأهدافه جميع عملياته وأنشطته مثل: (التخطيط، اتخاذ القرارات، تخصيص الموارد، تطوير الخطة الدراسية)	امثله لاتخاذ الرسالة لقرارات تحقق متطلبات البرنامج.	<input checked="" type="checkbox"/> كل خمس سنوات <input type="checkbox"/> كل ثلاث سنوات <input type="checkbox"/> سنوياً
1.0.5	3. يتابع القائمون على البرنامج مدى تحقق أهدافه من خلال مؤشرات أداء محددة، وتتخذ الإجراءات اللازمة للتحسين.	موائمة أهداف البرنامج مع المشاريع ومؤشرات أداء قابلة للقياس	<input checked="" type="checkbox"/> كل خمس سنوات <input type="checkbox"/> كل ثلاث سنوات <input type="checkbox"/> سنوياً
1.0.6	4. تراجع رسالة البرنامج وأهدافه بصورة دورية وبمشاركة المستفيدين، ويتم تطويرها بناء على ذلك.	1- محاضر مراجعة الرسالة 2- محضر مجلس الكلية للاعتماد 3- استبيان مرحلي يتم توزيعه على المستفيدين من البرنامج للتأكد من مدى فعالية الرسالة	<input checked="" type="checkbox"/> كل خمس سنوات <input type="checkbox"/> كل ثلاث سنوات <input type="checkbox"/> سنوياً

إدارة البرنامج		2.1
<input type="checkbox"/> كل خمس سنوات <input type="checkbox"/> كل ثلاث سنوات <input checked="" type="checkbox"/> سنوياً	1- إرفاق التقارير 2- آليات توثيق ومتابعة أنشطة خدمة المجتمع	5. تتابع إدارة البرنامج التزامه بتنفيذ دوره في خطة الشراكة المجتمعية للمؤسسة في ضوء مؤشرات محددة.
<input checked="" type="checkbox"/> كل خمس سنوات <input type="checkbox"/> كل ثلاث سنوات <input type="checkbox"/> سنوياً	1- يرفق محضر الاجتماع لجان استشارية 2- صور من القرارات الناتجة عن توصيات اللجان الاستشارية وخطط تطبيقها	5. يشكل البرنامج لجنة استشارية تضم أعضاء من المهنيين والخبراء في تخصص البرنامج، للمساهمة في تقييمه وتطوير أدائه.
<input checked="" type="checkbox"/> كل خمس سنوات <input type="checkbox"/> كل ثلاث سنوات <input type="checkbox"/> سنوياً	صور من الموقع ونماذج من الكتيبات التي يتم توزيعها على الطلبة	6. تتيح إدارة البرنامج معلومات موثقة ومعلنة تتضمن وصف البرنامج وأدائه وإنجازاته بما يتناسب مع احتياجات المستفيدين
<input type="checkbox"/> كل خمس سنوات <input type="checkbox"/> كل ثلاث سنوات <input checked="" type="checkbox"/> سنوياً	1- نموذج ومثال من تقييم عضو هيئة التدريس 2- محضر جلسة المناقشة	7. يطبق البرنامج نظاماً فعالاً لتقويم أداء القيادات وهيئة التدريس والموظفين وفق معايير وآليات واضحة ومعلنة تضمن العدالة والشفافية والمساءلة،

		ويستفاد من نتائج التقييم في تقديم التغذية الراجعة والتحسين والتطوير.	
	<p>1- سياسات وإجراءات البحث العلمي</p> <p>2- ميثاق عضو هيئة التدريس</p> <p>3- ميثاق الطالب</p> <p>4- (نماذج من محضر لمخالفات تمت في القطاع)</p> <p>5- أمثلة من لجنة أخلاقيات البحث العلمي</p>	<p>8. تلتزم إدارة البرنامج بتفعيل قيم الأمانة العلمية وحقوق الملكية الفكرية وقواعد الممارسات الأخلاقية والسلوك القويم في جميع المجالات والأنشطة الأكاديمية والبحثية والإدارية والخدمية.</p>	2.1.17
	<p>1- إرفاق ما يثبت تطبيق الأنظمة</p> <p>2- مثال لحالة</p>	<p>9. تطبق إدارة البرنامج الأنظمة واللوائح والإجراءات المعتمدة من قبل المؤسسة /الكلية، بما في ذلك: التظلم والشكاوى والقضايا التأديبية.</p>	2.1.18

ضمان جودة البرنامج		2.2
<input type="checkbox"/> كل خمس سنوات <input type="checkbox"/> كل ثلاث سنوات <input checked="" type="checkbox"/> سنوياً	1- خطط التحسين الخاصة بنظام الجودة. 2- تقارير متابعة خطط التطوير والتحسين 3- تقارير إنجاز للمشاريع التابعة لخطط التطوير	11. تطبق إدارة البرنامج نظاماً فاعلاً لضمان الجودة وإدارتها يتسق مع نظام الجودة المؤسسي
<input type="checkbox"/> كل خمس سنوات <input type="checkbox"/> كل ثلاث سنوات <input checked="" type="checkbox"/> سنوياً	قائمة بمؤشرات قياس الأداء الرئيسية لعامين متتاليين الخاصة بالمركز الوطني للتقويم والاعتماد الأكاديمي	12. تعتمد إدارة البرنامج مؤشرات أداء رئيسية تقيس الأداء البرامجي بدقة، وتنسق لتوفير بيانات منتظمة عنها.
<input type="checkbox"/> كل خمس سنوات <input type="checkbox"/> كل ثلاث سنوات <input checked="" type="checkbox"/> سنوياً	1- تقرير يشمل نتائج آراء الطلبة والخريجين وجهات التوظيف عن البرنامج 2- قائمة تبين توزيع درجات الطلاب ومعدلات تقدمهم وأتمامهم للدراسة من تقرير البرنامج السنوي	13. يقوم البرنامج بتحليل بيانات التقويم دورياً (مثل: بيانات مؤشرات الأداء والمقارنة المرجعية، ومدى تقدم الطلاب، ومعدلات إتمام البرنامج، وتقييمات الطلاب للبرنامج والمقررات والخدمات، وآراء الخريجين وجهات التوظيف، ويستفيد منها في عمليات التخطيط والتطوير واتخاذ القرارات.
<input checked="" type="checkbox"/> كل خمس سنوات <input type="checkbox"/> كل ثلاث سنوات <input type="checkbox"/> سنوياً	يرفق تقرير تقويم شامل للبرنامج كل خمس سنوات	14. يجري البرنامج تقويماً دورياً شاملاً (كل ثلاث /خمس) سنوات ويعد تقارير حول المستوى العام للجودة مع تحديد نقاط القوة والضعف ويضع خططا للتحسين ويتابع تنفيذها

خصائص الخريجين ومخرجات التعلم		3.1
<input checked="" type="checkbox"/> كل خمس سنوات <input type="checkbox"/> كل ثلاث سنوات <input type="checkbox"/> سنوياً	<p>قائمة مخرجات تعلم خصائص خريجي البرنامج مع ربطها بالمعايير التخصصية والمهنية وحاجة سوق العمل</p>	<p>15. يحدد البرنامج خصائص خريقيه ومخرجات التعلم المستهدفة بما يتسق مع رسالته ويتواءم مع خصائص الخريجين على المستوى المؤسسي، ويتم اعتمادها وإعلانها وتراجع دورياً.</p> <p>3.1.1</p>
<input checked="" type="checkbox"/> كل خمس سنوات <input type="checkbox"/> كل ثلاث سنوات <input type="checkbox"/> سنوياً	<p>تقرير اتساق البرنامج مع الإطار الوطني للمؤهلات وتقرير مقارنته ببرنامج شبيه</p>	<p>16. تتوافق خصائص الخريجين ومخرجات التعلم مع متطلبات الإطار الوطني للمؤهلات (NQF) ومع المعايير الأكاديمية والمهنية ومتطلبات سوق العمل.</p> <p>3.1.2</p>
<input type="checkbox"/> كل خمس سنوات <input type="checkbox"/> كل ثلاث سنوات <input checked="" type="checkbox"/> سنوياً	<p>1- آلية موثقة من العميد أو الوكيل 2- يرفق تقرير عن استبانة آراء جهات التوظيف في أداء الخريجين 3- تقرير يوضح كيفية مراقبة المجالات الأكاديمية والمهنية والاستفادة منها في تطوير المقررات والبرنامج</p>	<p>17. يطبق البرنامج آليات وأدوات مناسبة لقياس خصائص الخريجين ومخرجات التعلم والتحقق من استيفائها وفق مستويات أداء وخطط تقييم محددة.</p> <p>3.1.4</p>

المنهج الدراسي		3.2
<input type="checkbox"/> كل خمس سنوات <input type="checkbox"/> كل ثلاث سنوات <input checked="" type="checkbox"/> سنوياً	<p>مثال لمصفوفة توزيع مخرجات تعلم البرنامج على المقررات</p>	<p>18. ترتبط مخرجات التعلم في المقررات مع مخرجات التعلم في البرنامج (مصفوفة توزيع مخرجات تعلم البرنامج على المقررات)</p>
<input type="checkbox"/> كل خمس سنوات <input type="checkbox"/> كل ثلاث سنوات <input checked="" type="checkbox"/> سنوياً	<p>1- توصيف مقرر الخبرة الميدانية حسب نماذج NCAA 2- ترفق آلية اختيار أماكن الخبرة الميدانية المتبعة في الكلية</p>	<p>19. تتوافق مخرجات التعلم لأنشطة الخبرة الميدانية مع مخرجات تعلم البرنامج، ويتم تحديد استراتيجيات التدريب والتقييم وأماكن التدريب المناسبة لتحقيق هذه المخرجات.</p>
<input type="checkbox"/> كل خمس سنوات <input type="checkbox"/> كل ثلاث سنوات <input checked="" type="checkbox"/> سنوياً	<p>1- تقرير يوضح زيارة أعضاء هيئة التدريس للخبرة الميدانية 2- يرفق تقرير استبانة تقويم مشرفي التدريب للخبرة الميدانية</p>	<p>20. يعرّف كل من المشرف على الخبرة الميدانية من البرنامج والمشرف الميداني بمخرجات التعلم المستهدفة، وطبيعة العمل الموكلة إلى كل منهما (الإشراف، المتابعة، وتقييم الطلاب، وتقويم وتطوير الخبرة الميدانية)، ويتم متابعة التزامهما بها وفق آليات محددة.</p>
<input type="checkbox"/> كل خمس سنوات <input type="checkbox"/> كل ثلاث سنوات <input checked="" type="checkbox"/> سنوياً	<p>1. محاضر لجان المناهج 2. لجان الاختبارات ولجان تنسيق المقرر ومحاضر مجالس الأقسام</p>	<p>21. يتأكد البرنامج من تطبيق موجد للخطة الدراسية وتوصيف البرنامج والمقررات التي تقدم في أكثر من موقع (أقسام الطلاب والطالبات وفي الفروع المختلفة)</p>

3.3 جودة التدريس وتقييم الطلاب		3.3
<input type="checkbox"/> كل خمس سنوات <input type="checkbox"/> كل ثلاث سنوات <input checked="" type="checkbox"/> سنويًا	1. تقرير البرنامج 2. نماذج من تقرير المقررات	22. تقوم المقررات بشكل دوري للتحقق من فاعلية استراتيجيات التعليم
		والتعلم وطرق التقييم، وتقديم تقارير حولها.
<input type="checkbox"/> كل خمس سنوات <input type="checkbox"/> كل ثلاث سنوات <input checked="" type="checkbox"/> سنويًا	جوائز خاصة بالعملية التعليمية	23. يطبق البرنامج آليات لدعم وتحفيز التميز في التدريس وتشجيع الإبداع والابتكار لدى هيئة التدريس.
<input checked="" type="checkbox"/> كل خمس سنوات <input type="checkbox"/> كل ثلاث سنوات <input type="checkbox"/> سنويًا	1- توصيف المقرر 2- نماذج من مصفوفة الاختبارات Exam Blueprint إن وجدت	24. يطبق البرنامج إجراءات واضحة ومعلنة للتحقق من جودة طرق التقييم (مثل المواصفات، والتنوع والشمولية لمخرجات التعلم، وتوزيع الدرجات ودقة التصحيح) والتأكد من مستوى تحصيل الطلاب.
<input type="checkbox"/> كل خمس سنوات <input type="checkbox"/> كل ثلاث سنوات <input checked="" type="checkbox"/> سنويًا	1- ترفق الآلية موثقة من العميد او الوكيل 2- نماذج من جداول الساعات المكتبية أو مقابلات التغذية الراجعة. 3- مدى رضا الطلبة عن استقبال تغذية راجعة حول أدائهم (استبيان تقويم مقرر)	25. تقدم تغذية راجعة للطلاب عن أدائهم ونتائج تقويمهم في وقت يمكنهم فيه من تحسين أدائهم.

الطلاب		4
<input checked="" type="checkbox"/> كل خمس سنوات <input type="checkbox"/> كل ثلاث سنوات <input type="checkbox"/> سنوياً	إرفاق المعايير والشروط المعتمدة لدى البرنامج مع إرفاق ما يثبت إعلانها	26. يوجد لدى البرنامج معايير وشروط معتمدة ومعلنة لقبول وتسجيل الطلاب، تتناسب مع طبيعة البرنامج وتطبق بعدالة.
<input type="checkbox"/> كل خمس سنوات <input type="checkbox"/> كل ثلاث سنوات <input checked="" type="checkbox"/> سنوياً	محضر مجلس قسم يتضمن آلية التحويل مع حالة تحويل إن وجدت	27. يطبق البرنامج سياسات وإجراءات عادلة ومعتمدة للانتقال إليه ومعادلة ما تعلمه الطلاب سابقاً.
<input type="checkbox"/> كل خمس سنوات <input type="checkbox"/> كل ثلاث سنوات <input checked="" type="checkbox"/> سنوياً	تقرير عن تطبيق ذلك	28. يقدم البرنامج تهيئة شاملة للطلاب الجدد بما يضمن فهمهم الكامل لأنواع الخدمات والإمكانات المتاحة لهم.
<input type="checkbox"/> كل خمس سنوات <input type="checkbox"/> كل ثلاث سنوات <input checked="" type="checkbox"/> سنوياً	1- نماذج من تكليف أعضاء هيئة التدريس بالإرشاد الأكاديمي. 2- إرفاق ما يثبت تقديم خدمات الإرشاد النفسي والاجتماعي (خطاب، حالة)	29. يتوفر لطلاب البرنامج خدمات فعالة للإرشاد والتوجيه الأكاديمي والمهني والنفسي والاجتماعي من خلال كوادر مؤهلة وكافية.
<input type="checkbox"/> كل خمس سنوات <input type="checkbox"/> كل ثلاث سنوات <input checked="" type="checkbox"/> سنوياً	1- تقرير موثق يوضح آلية تحديد الطلبة من كل فئة (الموهوبين، المتفوقين، المتعثرين) والبرامج المقدمة لكل فئة	30. تطبق آليات للتعرف على الطلاب الموهوبين والمبدعين والمتفوقين والمتعثرين في البرنامج وتوفر برامج مناسبة لرعاية وتحفيز ودعم كل فئة منهم
<input type="checkbox"/> كل خمس سنوات <input type="checkbox"/> كل ثلاث سنوات	التقرير السنوي لوحددة الخريجين.	31. يطبق البرنامج آلية فعال للتواصل مع الخريجين وإشراكهم في مناسباته،

<input checked="" type="checkbox"/> سنويًا		<p>وأنشطته، واستطلاع آرائهم والاستفادة من خبراتهم، ودعمهم، ويوفر قاعدة بيانات محدثة وشاكلة عنهم.</p>	
<input type="checkbox"/> كل خمس سنوات <input type="checkbox"/> كل ثلاث سنوات <input checked="" type="checkbox"/> سنويًا	<p>التقرير السنوي لوحدة الدعم الطلابي (حسب المسمى)</p>	<p>32. تطبق آليات فعالة لتقويم كفاية وجودة الخدمات المقدمة للطلاب وقياس رضاهم عنها والاستفادة من النتائج في التحسين.</p>	<p>4.0.13</p>
<input type="checkbox"/> كل خمس سنوات <input type="checkbox"/> كل ثلاث سنوات <input checked="" type="checkbox"/> سنويًا	<p>ترفق الآلية المتبعة في الكلية موثقة ومعتمدة</p>	<p>33. يطبق البرنامج آليات فعالة لضمان انتظام طلابه في الحضور والمشاركة الفعالة في أنشطة المقررات والخبرة الميدانية</p>	<p>4.0.15</p>
<input type="checkbox"/> كل خمس سنوات <input type="checkbox"/> كل ثلاث سنوات <input checked="" type="checkbox"/> سنويًا	<p>1- قرار تشكيل اللجنة 2- محضر لجنة</p>	<p>34. يوجد تمثيل مناسب للطلاب في المجالس واللجان ذات الصلة</p>	<p>4.0.16</p>

هيئة التدريس		5
<p>35. يتوافر في البرنامج العدد الكافي من أعضاء هيئة التدريس، في جميع المواقع التي يقدم فيها (مثل شطري الطلاب، والطالبات والفروع)</p>	<p>5.0.2</p>	<p>1- إحصائية بأعداد أعضاء هيئة التدريس 2- نسب الطلاب إلى هيئة التدريس</p> <p><input type="checkbox"/> كل خمس سنوات <input type="checkbox"/> كل ثلاث سنوات <input checked="" type="checkbox"/> سنوياً</p>
<p>36. يتوفر في أعضاء هيئة التدريس الكفاءة اللازمة مثل: المؤهلات والشهادات والرخص المهنية والخبرة اللازمة) وفاعلية التدريس وتطبيق آليات مناسبة للتحقق منها</p>	<p>5.0.3</p>	<p>1- إحصائية بالمؤهلات العلمية لأعضاء هيئة التدريس 2- توزيع أعضاء هيئة التدريس على الأقسام العلمية بمؤهلاتهم</p> <p><input type="checkbox"/> كل خمس سنوات <input type="checkbox"/> كل ثلاث سنوات <input checked="" type="checkbox"/> سنوياً</p>
<p>37. يوفر البرنامج التهيئة المناسبة لهيئة التدريس الجدد والمتعاونين لضمان فهمهم لطبيعة البرنامج وحقوقهم ومهامهم ومسؤولياتهم وحجم العمل.</p>	<p>5.0.4</p>	<p>1- إرفاق البرامج التدريبية ونسبة الحضور من أعضاء هيئة التدريس الجدد، 2- ترشيحات الدبلومات ومن تخرج منها.</p> <p><input type="checkbox"/> كل خمس سنوات <input type="checkbox"/> كل ثلاث سنوات <input checked="" type="checkbox"/> سنوياً</p>
<p>38. تشارك هيئة التدريس بانتظام في أنشطة أكاديمية (مثل: المشاركة في المؤتمرات وخلق النقاش والمشروعات البحثية، وتحكيم الرسائل والبحوث) بما يضمن درايتهم بأحدث التطورات في مجال تخصصاتهم وتعد مشاركتهم في هذه الأنشطة وإنتاجهم العلمي من محركات تقييمهم وترقياتهم</p>	<p>5.0.6</p>	<p>إحصائية بمشاركات أعضاء هيئة التدريس في كل من (المؤتمرات وخلق النقاش والمشروعات البحثية، وتحكيم الرسائل والبحوث)</p> <p><input type="checkbox"/> كل خمس سنوات <input type="checkbox"/> كل ثلاث سنوات <input checked="" type="checkbox"/> سنوياً</p>
<p>39. يتلقى أعضاء هيئة التدريس برامج في التطوير المهني والأكاديمي وفق خطة تلبي احتياجاتهم وتسهم في تطوير أدائهم.</p>	<p>5.0.9</p>	<p>إرفاق البرامج التدريبية ونسبة الحضور من إجمالي عدد أعضاء هيئة التدريس في البرنامج</p> <p><input type="checkbox"/> كل خمس سنوات <input type="checkbox"/> كل ثلاث سنوات <input checked="" type="checkbox"/> سنوياً</p>

مصادر التعلم والمرافق والتجهيزات		6
<input type="checkbox"/> كل خمس سنوات <input type="checkbox"/> كل ثلاث سنوات <input checked="" type="checkbox"/> سنوياً	1- يرفق تقرير عن رأي أعضاء هيئة التدريس وكيفية الاستجابة للمتطلبات 2- خطابات طلب الأقسام العلمية للمواد التعليمية أو أي مصادر أخرى.	40. يطبق البرنامج سياسات وإجراءات واضحة تضمن كفاية ومناسبة مصادر التعلم والخدمات المقدمة لدعم تعلم الطلاب.
<input type="checkbox"/> كل خمس سنوات <input type="checkbox"/> كل ثلاث سنوات <input checked="" type="checkbox"/> سنوياً	إحصائية بأعداد الفنيين والمختصين بمؤهلاتهم، والمعامل والمختبرات.	41. يتوفر للبرنامج العدد الكافي والمؤهل من الفنيين والمختصين في تشغيل وتهيئة المعامل والمختبرات.
الجدول والنصاب و العبء التدريسي		12
<input checked="" type="checkbox"/> كل خمس سنوات <input type="checkbox"/> كل ثلاث سنوات <input type="checkbox"/> سنوياً	نموذج معبأ لتوصيف البرنامج الخاص بـ NCAAA موحد بين الشطرين	42. اكتمال توصيف البرنامج
<input checked="" type="checkbox"/> كل خمس سنوات <input type="checkbox"/> كل ثلاث سنوات <input type="checkbox"/> سنوياً	نماذج معبأة من توصيف المقررات الخاصة بـ NCAAA موحدة بين الشطرين	43. اكتمال توصيف المقررات لكل برنامج.
السنة التحضيرية		13
<input type="checkbox"/> كل خمس سنوات <input type="checkbox"/> كل ثلاث سنوات <input checked="" type="checkbox"/> سنوياً	نموذج معبأ من توصيف المقرر الخاص بـ NCAAA لمقرر السنة التحضيرية	44. يوجد توصيف لمقرر مادة السنة التحضيرية يتضمن مخرجات التعلم الخاصة بالمقرر وطرق التقييم المستخدمة.
<input type="checkbox"/> كل خمس سنوات <input type="checkbox"/> كل ثلاث سنوات <input checked="" type="checkbox"/> سنوياً	نموذج معبأ من تقرير المقرر الخاص بـ NCAAA لمقرر السنة التحضيرية	45. يوجد تقرير لمقرر السنة التحضيرية يوضح مدى تحقق مخرجات التعلم للمقرر.

رابط دليل مؤشرات قياس أداء برامج الكالوريوس والمعاهد

EQAUP-plus -

ثانيا: مؤشرات الأداء الرئيسية EQAUP - PLUS

الرمز	نص مؤشر قياس الأداء	النوع	طريقة الحساب
المعيار الأول: الرسالة والأهداف			
KPI-P-01	النسبة المئوية للمتحقق من مؤشرات أهداف الخطة التشغيلية للبرنامج.	نسبة مئوية	إجمالي عدد مؤشرات أداء أهداف الخطة التشغيلية للبرنامج التي حققت المستوى السنوي المستهدف
			إجمالي عدد المؤشرات المستهدفة لهذه الأهداف في نفس السنة
المعيار الثالث: التعليم والتعلم			
KPI-P-02	تقويم الطلاب لجودة خبرات التعلم في البرنامج (متوسط التقدير العام لطلاب السنة النهائية لجودة خبرات التعلم في البرنامج، على مقياس من خمس مستويات في مسح سنوي)	عدد	يحسب متوسط (الفصل الدراسي الأول والثاني) للسؤال رقم (27) "أشعر بالرضا بشكل عام عن مستوى جودة خبرتي التعليمية في الجامعة" من استبانة تقويم برنامج.
KPI-P-03	تقييم الطلاب لجودة المقررات (متوسط تقدير الطلاب العام لجودة المقررات على مقياس من خمس نقاط في مسح سنوي)	عدد	يحسب إجمالي متوسط (الفصل الدراسي الأول والثاني) للسؤال رقم (28) " بشكل عام أشعر بالرضا عن مستوى جودة هذا المقرر " من استبانة تقويم مقرر.
KPI-P-04	معدل الإتمام الظاهري (نسبة طلاب البكالوريوس الذين أكملوا البرنامج في الحد الأدنى من المدة المقررة من كل دفعة)	نسبة مئوية	إجمالي عدد طلاب البكالوريوس المسجلين بالبرنامج والذين أكملوا دراستهم للبرنامج في الحد الأدنى من المدة
			إجمالي عدد طلاب البكالوريوس الذي سجلوا في بداية السنة الأولى من البرنامج نفسه

100x	إجمالي عدد طلاب البكالوريوس المسجلين بالبرنامج والذين أكملوا بنجاح السنة الأولى من البرنامج (وليس السنة التحضيرية)	نسبة مئوية	معدل استبقاء طلاب السنة الأولى (النسبة المئوية للطلاب في السنة الأولى من البرنامج الذين يستمرون في البرنامج للعام التالي إلى إجمالي عدد طلاب السنة الأولى في نفس السنة)	KPI-P-05
	إجمالي عدد طلاب البكالوريوس الذي سجلوا في نفس البرنامج في السنة السابقة			
100x	إجمالي عدد الطلاب أو الخريجين الناجحين في الاختبارات المهنية و/أو الوطنية في برنامج ما	نسبة مئوية	مستوى أداء الطلاب في الاختبارات المهنية و/أو الوطنية (النسبة المئوية للطلاب أو الخريجين الناجحين في الاختبارات المهنية و/أو الوطنية)	KPI-P-06
	إجمالي عدد الطلاب أو الخريجين من البرنامج نفسه			

الرمز	نص مؤشر قياس الأداء	النوع	طريقة الحساب
KPI-P-07	أ- النسبة المئوية لخريجي البرنامج الذين توظفوا خلال السنة الأولى من تخرجهم.	نسبة مئوية	إجمالي عدد خريجي البرنامج الذين توظفوا خلال السنة الأولى من تخرجهم
			إجمالي عدد الخريجين من البرنامج نفسه
KPI-P-07	ب- النسبة المئوية لخريجي البرنامج الذين التحقوا ببرامج الدراسات العليا خلال السنة الأولى من تخرجهم	نسبة مئوية	إجمالي عدد خريجي البرنامج الذين التحقوا ببرامج الدراسات العليا خلال السنة الأولى من تخرجهم
			إجمالي عدد الخريجين من البرنامج نفسه
KPI-P-08	معدل عدد الطلاب في الصف (متوسط عدد الطلاب في الصف) في كل لقاء / نشاط تدريسي: محاضرة، مجموعة صغيرة، حلقات نقاش، دروس معملية أو سريرية)	عدد	إجمالي عدد الطلاب في البرنامج
			إجمالي عدد الشعب في البرنامج نفسه

المعيار الرابع: الطلاب			
		تقويم جهات التوظيف لكفاءة خريجي البرنامج (متوسط التقدير العام لجهات التوظيف لكفاءة خريجي البرنامج، على مقياس من خمس مستويات في مسح سنوي)	KPI-P-09
المتوسط العام لـ (استبانة أرياب العمل) للبرنامج / القسم العلمي	عدد		
		رضا الطلاب عن الخدمات المقدمة (متوسط تقدير الطلاب عن الخدمات المختلفة التي يقدمها البرنامج (المطاعم، النقل، المرافق الرياضية، المطاعم، الإرشاد الأكاديمي....) على مقياس من خمس مستويات في مسح سنوي	KPI-P-10
المتوسط العام لاستبانة (استبانة الخدمة الجامعية للطلاب) للبرنامج / القسم العلمي	عدد		
المعيار الخامس: هيئة التدريس			
	إجمالي عدد الطلاب في البرنامج	نسبة الطلاب إلى هيئة التدريس بدوام كامل أو ما يعادله (على رأس العمل فقط)	KPI-P-11
	إجمالي عدد أعضاء هيئة التدريس بدوام كامل أو ما يعادله في نفس البرنامج (على رأس العمل فقط)		
	عدد منسوب إلى واحد		
100x	إجمالي عدد أعضاء هيئة التدريس (الإناث) في البرنامج	أ- النسبة المئوية لتوزيع هيئة التدريس من حيث الجنس (الإناث)	KPI-P-12
	إجمالي عدد أعضاء هيئة التدريس في نفس البرنامج		
100x	إجمالي عدد أعضاء هيئة التدريس (الذكور) في البرنامج		KPI-P-12

الرمز	نص مؤشر قياس الأداء	النوع	طريقة الحساب
	أ- النسبة المئوية لتوزيع هيئة التدريس من حيث الجنس (الذكور)		إجمالي عدد أعضاء هيئة التدريس في نفس البرنامج
KPI-P-12	ب- النسبة المئوية لتوزيع هيئة التدريس من حيث الفروع (فرع السليمانية)	نسبة مئوية	إجمالي عدد أعضاء هيئة التدريس في البرنامج فرع السليمانية
			إجمالي عدد أعضاء هيئة التدريس في البرنامج في جميع الفروع
KPI-P-12	ب- النسبة المئوية لتوزيع هيئة التدريس من حيث الفروع (فرع رابغ)	نسبة مئوية	إجمالي عدد أعضاء هيئة التدريس في البرنامج فرع رابغ
			إجمالي عدد أعضاء هيئة التدريس في البرنامج في جميع الفروع
KPI-P-12	ج- النسبة المئوية لتوزيع هيئة التدريس من حيث الرتبة العلمية (محاضر)	نسبة مئوية	إجمالي عدد أعضاء هيئة التدريس برتبة محاضر في البرنامج
			إجمالي عدد أعضاء هيئة التدريس في نفس البرنامج
KPI-P-12	ج- النسبة المئوية لتوزيع هيئة التدريس من حيث الرتبة العلمية (أستاذ مساعد)	نسبة مئوية	إجمالي عدد أعضاء هيئة التدريس برتبة أستاذ مساعد في البرنامج
			إجمالي عدد أعضاء هيئة التدريس في نفس البرنامج
KPI-P-12	ج- النسبة المئوية لتوزيع هيئة التدريس من حيث الرتبة العلمية (أستاذ مشارك)	نسبة مئوية	إجمالي عدد أعضاء هيئة التدريس برتبة أستاذ مشارك في البرنامج
			إجمالي عدد أعضاء هيئة التدريس في نفس البرنامج

100x	إجمالي عدد أعضاء هيئة التدريس برتبة أستاذ في البرنامج	نسبة مئوية	ج- النسبة المئوية لتوزيع هيئة التدريس من حيث الرتبة العلمية (أستاذ)	KPI-P-12
	إجمالي عدد أعضاء هيئة التدريس في نفس البرنامج			
100x	إجمالي عدد أعضاء هيئة التدريس الذين يغادرون البرنامج سنوياً لأسباب غير بلوغ سن التقاعد في البرنامج	نسبة مئوية	نسبة تسرب هيئة التدريس من البرنامج (نسبة هيئة التدريس الذين يغادرون البرنامج سنوياً لأسباب غير بلوغ سن التقاعد إلى العدد الإجمالي لهيئة التدريس)	KPI-P-13
	إجمالي عدد أعضاء هيئة التدريس في نفس البرنامج			
100x	إجمالي عدد أعضاء هيئة التدريس بدوام كامل الذين نشروا بحثاً واحداً على الأقل خلال السنة في البرنامج	نسبة مئوية	النسبة المئوية للنشر العلمي لأعضاء هيئة التدريس (النسبة المئوية لأعضاء هيئة التدريس بدوام كامل الذين نشروا بحثاً واحداً على الأقل خلال السنة إلى إجمالي عدد أعضاء هيئة التدريس في البرنامج)	KPI-P-14
	إجمالي أعضاء هيئة التدريس في نفس البرنامج			

طريقة الحساب	النوع	نص مؤشر قياس الأداء	الرمز
إجمالي عدد البحوث المحكمة و/أو المنشورة خلال السنة في البرنامج	عدد منسوب	معدل البحوث المنشورة لكل عضو هيئة تدريس	KPI-P-15
إجمالي عدد أعضاء هيئة التدريس بدوام كامل أو ما يعادله خلال السنة في نفس البرنامج	إلى واحد	(متوسط عدد البحوث المحكمة / أو المنشورة لكل عضو هيئة تدريس خلال السنة)	
(في citations إجمالي عدد الاقتباسات) المجلات المحكمة من البحوث العلمية المنشورة لأعضاء هيئة التدريس (بدوام كامل) في البرنامج	عدد منسوب إلى	معدل الاقتباسات في المجلات المحكمة لكل عضو هيئة تدريس (متوسط عدد الاقتباسات في المجلات المحكمة من البحوث العلمية المنشورة لكل عضو هيئة تدريس في البرنامج)	KPI-P-16
إجمالي البحوث المنشورة	واحد		

المعيار السادس: مصادر التعلم والمرافق والتجهيزات

<p>يحسب المتوسط للتساؤلات الخاصة بذلك من استبانة تقويم الخدمة الجامعية للطلاب : س21/المراجع المكتوبة في توصيف المقرر موجودة وكافية س 22/تقوم المكتبة بتوفير الكتب والمطبوعات العلمية الملائمة الحديثة س 28/ بصفة عامة أنا راضي عن خدمات المكتبة س31/مصادر قاعدة بيانات المكتبة الإلكترونية الرقمية متوفرة</p>	<p>عدد</p>	<p>رضا الطلاب عن مصادر التعلم أ- متوسط تقدير رضا الطلاب عن كفاية مصادر التعلم وتنوعها (المراجع، الدوريات، قواعد المعلومات... إلخ) على مقياس من خمس مستويات في مسح سنوي</p>	<p>KPI-P-17</p>
<p>يحسب المتوسط للتساؤلات الخاصة من استبانة تقويم الخدمة الجامعية لأعضاء هيئة التدريس ومن في حكمهم: س22/المراجع المكتوبة في توصيف المقرر موجودة وكافية. س23/ يتم استطلاع رأي أعضاء هيئة التدريس عن الكتب المطلوب توفيرها بالمكتبة س24/تقوم المكتبة بتوفير الكتب والمطبوعات العلمية الملائمة الحديثة س 28/ بصفة عامة أنا راضي عن خدمات المكتبة س31/مصادر قاعدة بيانات المكتبة الإلكترونية الرقمية متوفرة</p>	<p>عدد</p>	<p>رضا أعضاء هيئة التدريس عن مصادر التعلم ب- متوسط تقدير رضا أعضاء هيئة التدريس عن كفاية مصادر التعلم وتنوعها (المراجع، الدوريات، قواعد المعلومات... إلخ) على مقياس من خمس مستويات في مسح سنوي</p>	<p>KPI-P-17</p>

ملحق رقم (4)

سياسة التحقق من تقييم أداء الطالب



طبيعة سياسة التحقق من تقييم أداء الطالب

توضيح سياسة جامعة امملك عبد العزيز في التحقق من تقييم المقررات الدراسية واختبارات الفصل الدراسي - النّصفي والنّهائي- والأنشطة الصفية وغير الصفية، وتتبع هذه السياسة متطلبات مخرجات التعلم الموضحة في إطار الوطني لمؤهلات التعليم العالي في المملكة العربية السعودية، كما تلتزم السياسة بتصميم التقييمات وفقاً لهذا الإطار، والذي صمم في حد ذاته ليؤدي إلى اكتساب المعرفة والمهارات العامة والخبرة المهنية المرتبطة عادة بالدراسات التي تؤدي إلى مؤهلات معادلة في مؤسسات أخرى تحظى بتقدير كبير في جميع أنحاء العالم، ويتضمن الإطار أيضاً المعرفة والمهارات المطلوبة للممارسة المهنية في المملكة العربية السعودية، كما يتضمن عملية التحقق لتقييم الأعمال الفصلية والمقررات الدراسية وأن عملية التقييم منسقة وعادلة وموثوقة من أجل ضمان جودة العملية التعليمية وفقاً للمعايير الوطنية والدولية.

الغرض من سياسة التحقق من تقييم أداء الطالب

- ضمان الدقة والإنصاف في عملية تقييم الطلبة.
- مراقبة جودة التقييم وآلياته بما يتناسب مع متطلبات البرنامج.
- التحقق من أن مستوى الطلبة يتوافق مع متطلبات البرنامج الدراسية المختلفة من خلال التأكد من أن التقييم يركز على المتعلم (الطالب).

[رابط سياسة الاختبارات وتقييم أداء الطالب](#)

معايير التقويم الفعال لآداء الطلبة



ينبغي على القسم العلمي مراعاة المعايير التالية عند تصميم الاختبارات
واختيار وسائل التقويم المختلفة، بحيث تستوفي الاختبارات جميع المعايير

التالية:

1- المصداقية Validity

2- الثبات Reliability

3- الموضوعية Objectivity

4- التنوع Variety

5- الشمولية Comprehensiveness

6- إمكانية تطبيق الاختبارات على ارض الواقع Feasibility



السياسة العامة للاختبارات وتقييم أداء الطلبة



تلتزم عملية تقييم أداء الطلبة بالممارسات المتميزة المعيارية التي تتضمن البند الثالث (التعليم والتعلم)
والخاص بمعايير المركز الوطني للتقويم والاعتماد الأكاديمي.

الاهتمام بالتقويم المستمر لأداء الطلبة ويشمل ذلك الأعمال الفصلية والاختبارات الدورية والتكليفات
تزويد الطلبة بالتغذية الراجعة Feedback عن تطور أدائهم التعليمي والتربوي والمهاري.

استخدام أداة التقويم المناسبة لقياس الاهداف التعليمية وتحفيز التنوع في استخدام أدوات التقويم
والاختبارات بما يسهم في تجويد قياس المخرجات ونواتج التعلم.

أهمية وجود ممتحن خارجي External Examiner لكل قسم علمي من خارج الجامعة يتم تكليفه
بالمشاركة في عملية الاختبارات وقياس أداء الطلبة لتجويد وسائل التقويم والتأكد من نواتج التعلم.

الاهتمام بقياس المهارات التعليمية والمهنية باستخدام اختبارات ووسائل تقويم تحقق الهدف وتشمل

وضع ضوابط سرية في اعداد الاختبارات.

وضع اختبارات خاصة بتطور الطالب ، Exams Progress واختبارات نهاية البرنامج Exit Exams.

وضع خطة شاملة لتقويم البرنامج Plan Assessment تكون خارطة طريق لعملية التقويم بحسب المعايير الوطنية والعالمية، وبحيث تتضمن طريقة ودورية القياس للبرنامج والمقررات من خلال تضمين خريطة

الالتزام بالمعايير العالمية المعروفة لتحديد درجات الرسوب والنجاح Cutoff Scores ، ومع الالتزام بسياسة الجامعة لتحديد درجات الرسوب والنجاح في المقرر الدراسي، ويشمل ذلك استخدام الطرق العلمية المقننة، مثل طريقة (أنجوف، إيبيل، خط الحدود).

استخدام طريقة الامتحانات الالكترونية المتاحة بما يتناسب مع الأهداف ونواتج التعلم، وتحديث بنوك

استخدام التقنيات الالكترونية الحديثة والبرامج التي تتيحها الجامعة للكشف عن الاستلال العلمي،
وتعريف الطالب أهمية تجنبه، والجزاءات التي تقع عليه حال اكتشافه.

العمل بسياسة التقويم البنائي والتغذية الرجعية للطلبة حول مستواهم العلمي والتحصيلي.

تطبيق سياسة جدول مواصفات الاختبار بحيث يضمن التمثيل المتوازن والعاذل لكل محتويات المنهج

الالتزام بمراجعة أسئلة الاختبارات المختلفة، ونماذج تدقيق الاختبارات بمختلف أنواعها.

تطبيق سياسات التدقيق الداخلي والخارجي للاختبارات من أجل تدقيق جودة الاختبارات داخليا وخارجيا.

التحقق من مستوى تحقيق الطلبة للمخرجات التعليمية ونواتج التعلم.

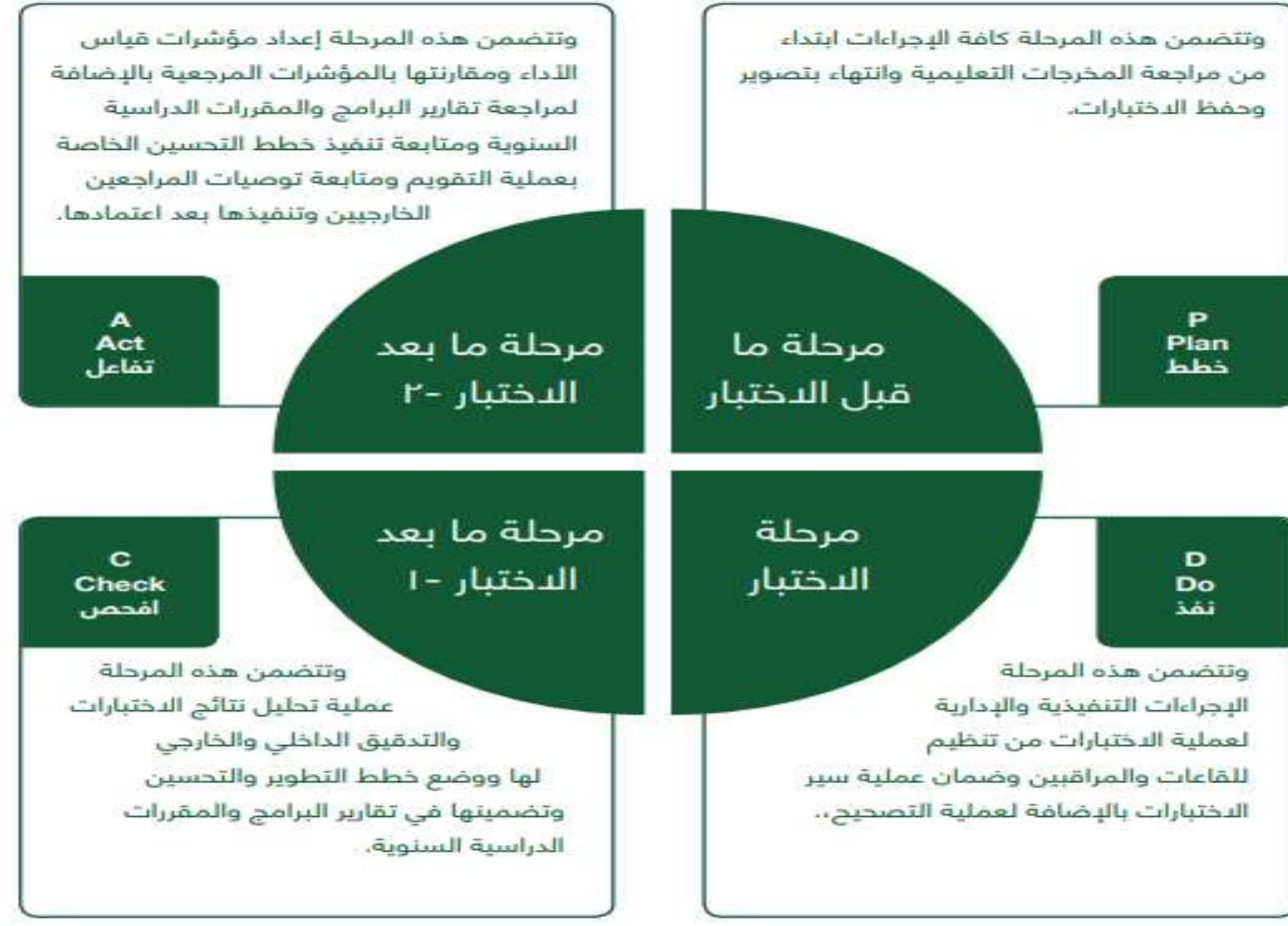
طرق تقويم أداء الطلبة

- الاختبارات التحصيلية التحريرية والالكترونية.
- التقويم المعتمد على الأداء (عروض تقديمية- عمل ميداني- مناقشة ومناظرة- حقيبة أعمال الطالب).
- التقويم بالتواصل (المقابلة- الاسئلة والاجوبة).
- التقويم المعتمد على الملاحظة (الاختبار العملي الموضوعي- الملاحظة المباشرة للمهارات).
- اختبار مناقشة الحالات (سلالم التقدير- قوائم التقويم).
- طرق مراجعة الذات/ تقويم الاقران بعضهم لبعض.

الممارسات الجيدة في تقييم الطلاب وقياس نواتج التعلم

- تتناسب آليات تقييم الطلبة مع أنماط التعلم المطلوبة.
- توضيح إجراءات التقييم عند بداية تدريس المقررات.
- استخدام آليات مناسبة وصادقة للتحقق من مستويات تحصيل الطلبة مقارنة بالنقاط المرجعية ذات الصلة.
- الاستعانة بالمصفوفات عند تصحيح اختبارات الطلاب وواجباتهم ومشاريعهم لضمان أن كل مجالات نواتج التعلم المخطط لها قد تم تغطيتها.
- تدريب هيئة التدريس من الجانبين النظري والتطبيقي من تقييم الطلاب بالالتزام بالإجراءات التي يمكن اتباعها للتعامل مع الحالات التي تكون فيها مستويات تحصيل الطلبة غير ملائمة أو قيمت بشكل غير متنسق.
- اعطاء تغذية راجعية للطلبة حول أدائهم ونواتج تقييمهم خلال كل فصل دراسي مصحوبة بآليات المساعدة عند الضرورة.
- تقييم أداء الطلبة بعدالة وموضوعية.
- تطبيق معايير التظلم الاكاديمي وتطبيقها بكل انصاف.

مراحل تنفيذ الاختبارات بجامعة الملك عبد العزيز وفقا لدائرة الجودة (PDCA)



الهيكل التنظيمي لتنظيم المسؤليات الخاصة بعملية التقييم
والاختبارات بجامعة الملك عبد العزيز

